



NOVEMBRE 2025

COMPOSTAGE PARTAGÉ ET MOBILISATION CITOYENNE

DANS LES QUARTIERS PRIORITAIRES DE LA VILLE

PRÉSENTÉE PAR



AVEC LE SOUTIEN FINANCIER DE





Ce documents est diffusé par le

Réseau Compost Citoyen Hauts-de-France
6 RUE DES DEUX PONTS 80000 AMIENS
Contact : coordination@rcc-hdf.fr – Tél. 0611230147

Crédits

Rédaction et coordination : Réseau Compost Citoyen Hauts-de-France (Cyril MAHIEUW)
Les Compagnons du compost (Noémi BONGAGE et Morgane NOURY); Les Ateliers de la Bergerrette (Anthony MARIN et Clémence THIRION), Les Recyclettes (Joséphine HALLE et Pauline BAROTTE) ; La Maison du Jardin (Frédérique TROMPETTE); Tilt (Anja SCHMID et Justine LEPERS DE BLEECKER)

Photographies : RCC HDF

Impression : par Sprint Gauchy, imprimerie certifiée "IMPRIM'VERT" avec des encres végétales sur papier FSC

© RCC HDF – 2025

Ce document a été réalisé avec le soutien de :

La Région Hauts-de-France, l'ADEME, le FDVA, la DREAL

Droits d'utilisation

Toute reproduction, même partielle, est autorisée sous réserve de mentionner la source : "© Réseau Compost Citoyen Hauts-de-France, 2025"

Les témoignages et photographies publiés dans ce document le sont avec l'accord des personnes concernées.

Ne pas jeter sur la voie publique



Sommaire

INTRODUCTION.....4

Le Réseau Compost Citoyen Hauts-de-France

Le compostage de proximité et l'engagement citoyen

Le projet

Ce que vous lirez en parcourant ces pages

Éléments de langage

Carte des sites de compostage

PARTIE 1 - Les premiers pas : découverte et adoption.....11

- Annie (Soissons) - Tradition familiale vers le collectif moderne
- Benjamin (Amiens) - Découverte fortuite et adoption progressive
- Annelise (Roubaix) - De la timidité à l'engagement familial
- Dominique (Soissons) - Engagement récent malgré les contraintes

PARTIE 2 - L'engagement régulier : appropriation et routine.....17

- Annick (Soissons) - Vision anti-gaspillage et synergies
- Peggy (Beauvais) - Régularité et recherche de sens
- Émilienne (Saint-Omer) - Simplicité et plaisir quotidien
- Danièle (Amiens) - Persévérance malgré les contraintes d'âge

PARTIE 3 - L'engagement renforcé : transmission et animation.....23

- Christian (Roubaix) - Patience pédagogique et mobilisation
- Amel (Beauvais) - Passion et militantisme actif
- Ibrahima (Beauvais) - Sensibilisation des jeunes générations
- Sébastien (Amiens) - Transmission des pratiques naturelles

PARTIE 4 - L'expertise et le leadership : référents et créateurs.....29

- Fabrice (Amiens) - Évolution sur 20 ans vers l'expertise
- Marcel (Saint-Omer) - Initiateur et référent historique
- Jérémie (Roubaix) - Innovation et projets connexes

PARTIE 5 - La vision systémique : professionnels et élus.....33

- Nicolas (Lens) - Portage associatif et innovation
- Véronique (Beauvais) - Vision politique et transformation sociale
- Sébastien (Saint-Omer) - Déploiement territorial et stratégie
- Linda (Tergnier-La Fère) - Composter avec les territoires et les acteurs
- Magdalène (Roubaix) - Vision politique et transformation sociale

CONCLUSION.....39

Les idées clés

Le mot de conclusion du Réseau Compost Citoyen Hauts-de-France

INTRODUCTION

Genèse du projet

Le Réseau Compost Citoyens Hauts-de-France : fédérer pour transformer

Le Réseau Compost Citoyen (RCC) Hauts-de-France fédère, informe et fait monter en compétence les acteurs de la prévention et la gestion de proximité des biodéchets. Collectivités, associations, entreprises, bailleurs sociaux et citoyens engagés : tous participent à une dynamique collective qui dépasse largement la simple gestion des déchets organiques.

Le compostage partagé révèle bien souvent des potentiels insoupçonnés. Autour des bacs de compost naissent des liens entre voisins, se développent des projets collectifs, s'améliore concrètement la qualité de vie des quartiers. Cette transformation sociale par l'action environnementale constitue l'ADN du RCC : faire du compostage de proximité un véritable outil de citoyenneté active.



De l'obligation réglementaire à l'opportunité citoyenne

Depuis le 1er janvier 2024, l'obligation de tri à la source des biodéchets transforme nos pratiques. Un tiers de nos poubelles est désormais concerné. Mais le RCC refuse la vision purement technique. Cette obligation devient une formidable opportunité de développer une dynamique habitante et d'améliorer le cadre de vie, particulièrement dans les quartiers prioritaires.

L'installation de composteurs crée bien plus qu'une solution de tri. Elle développe une dynamique collective, améliore la qualité de vie par la réduction des déchets et l'embellissement des espaces, favorise même l'insertion professionnelle autour des métiers de l'environnement. Le compostage devient la première étape vers des projets plus ambitieux : jardins partagés, initiatives de transition écologique ou encore renforcement du lien social.

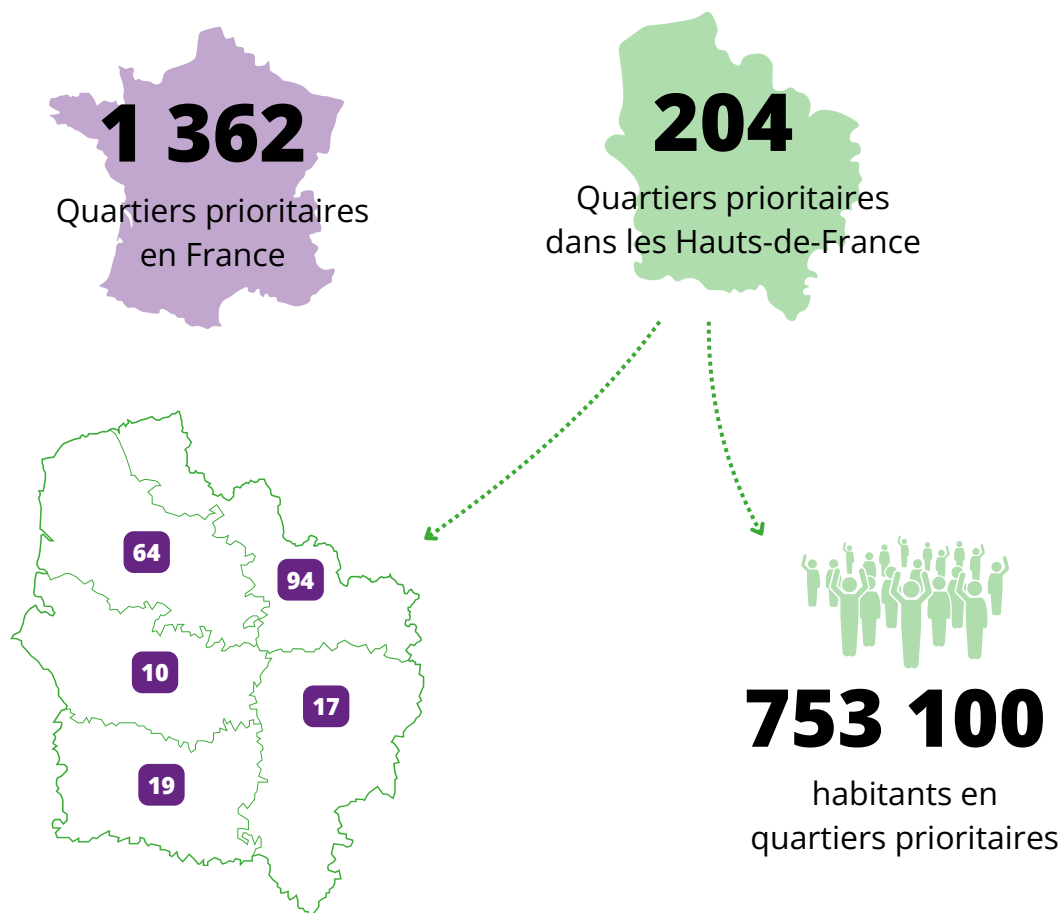


Les quartiers prioritaires : territoires d'innovation écologique et de justice climatique

Les quartiers prioritaires de la politique de la ville (QPV) concentrent les populations les plus vulnérables face aux inégalités environnementales. Ces territoires, identifiés selon des critères de revenus et de concentration urbaine, subissent davantage la pollution, les îlots de chaleur et le manque d'espaces verts.

Paradoxalement, ils révèlent un fort potentiel d'innovation écologique et sociale. Le compostage partagé y trouve un terrain particulièrement fertile : solidarités de proximité, créativité collective, appropriation citoyenne des enjeux environnementaux. Ces quartiers deviennent ainsi des laboratoires de justice climatique où l'action environnementale renforce la cohésion sociale et le pouvoir d'agir des habitants.

En 2024 :



Un projet d'expérimentation : mesurer pour mieux développer

Face à cette dynamique, le RCC a lancé une expérimentation ambitieuse pour comprendre les ressorts réels de l'engagement citoyen. Comment les habitants s'approprient-ils le compostage partagé ? Quels sont les facteurs clés de succès ? Quel impact concret sur les territoires et leurs habitants ?

Ce projet répond à trois objectifs clairs : mesurer l'impact du compostage de proximité, déterminer les facteurs clés de succès, faciliter le lien entre tous les acteurs - bailleurs sociaux, collectivités, partenaires locaux et citoyens.

Cette démarche se déploie à travers plusieurs actions complémentaires : la réalisation de ce recueil d'expériences, l'animation de rencontres départementales pour créer des ponts entre acteurs territoriaux, cinq webinaires thématiques abordant réglementation, mobilisation citoyenne, formation et économie circulaire, ainsi que l'animation de comités locaux pour impulser de nouveaux projets de compostage partagé en pied d'immeuble.

Ce que révèle ce recueil

Ce recueil d'expériences donne la parole à vingt acteurs du compostage partagé sur six territoires des Hauts-de-France. Habitant.e.s, référent.e.s de sites, porteur.euse.s de projets : leurs témoignages révèlent comment une pratique environnementale devient vectrice de transformation sociale.

Vous découvrirez des parcours d'engagement variés, organisés de la découverte à l'expertise. Comment Peggy transforme sa routine en philosophie de vie, comment Marcel mobilise tout un quartier, comment Jérémie invente de nouvelles formes d'économie circulaire locale. Ces histoires individuelles dessinent une cartographie des motivations, pratiques et impacts du compostage partagé.

Au-delà des témoignages, ce recueil dégage des enseignements opérationnels : moteurs de l'engagement, conditions de réussite, obstacles à surmonter, recommandations concrètes pour le développement territorial. Il démontre qu'avec un accompagnement adapté, chaque bac de compost cache un formidable potentiel de transformation citoyenne.



Citoyens et citoyennes

Être citoyen.ne, c'est incarner l'équilibre entre droits et responsabilités au service du bien-être collectif. C'est s'impliquer activement dans la vie de son quartier, de sa ville, tout en respectant les règles du vivre-ensemble. La citoyenneté se manifeste par l'engagement envers sa communauté, le respect d'autrui et de l'environnement, guidé par le principe que "la liberté des uns s'arrête là où commence celle des autres". Un.e citoyen.ne contribue à faciliter la vie commune, participe aux décisions par le vote, et agit pour que chacun.e puisse s'épanouir dans un cadre de vie respectueux et durable.

Éléments



Compost

Le compost, c'est "l'or brun" de nos déchets organiques transformés. Ce produit final naît d'un processus naturel de décomposition où se mélangent matières vertes et brunes sous l'action de la biodiversité : vers, micro-organismes qui grouillent dans cette "odeur agréable" de la terre vivante. Ressource merveilleuse pour fertiliser jardins et espaces verts, le compost incarne un retour à la nature où "quelque chose voué à disparaître fait renaître quelque chose". Simple à réaliser sans connaissances scientifiques particulières, il transforme nos déchets de cuisine en ressource précieuse pour le vivant, créant un cycle vertueux de régénération.

La transition désigne le passage nécessaire "entre un passé récent et un avenir problématique" pour construire un monde durable. Ce processus d'évolution collective implique tous les échelons : citoyen.ne.s, collectivités, États, instances internationales qui doivent agir par "effet d'entonnoir". Elle nécessite conscience climatique, adaptation progressive et patience car "ce n'est pas facile à comprendre". La transition écologique s'articule avec l'économie pour "garder un monde vivable" : compostage, fermes urbaines, nouvelles solidarités. Elle s'appuie sur la transmission pour responsabiliser chacun et chacune, acceptant que tous n'y adhèrent pas au même rythme, tout en visant un changement systémique indispensable.



de langage

Dans le dictionnaire...**CITOYENS et CITOYENNES**

Antiquité – Personne qui jouissait du droit de cité et avait droit de suffrage dans les assemblées publiques. - Les citoyens romains.

Personne qui vit dans un État, considérée du point de vue de ses droits et de ses devoirs civils et politiques. - Agir en bon citoyen. Une citoyenne française, canadienne.

Sous la Révolution française, titre qui remplaçait Monsieur, Madame, Mademoiselle. - Le citoyen Robespierre

COMPOST

Emprunt à l'anglais moderne compost, 'fertilisant fait de matières en décomposition' ; du latin classique compositus 'mis ensemble', participe passé de componere, 'mettre ensemble'.

Mélange fermenté de détritiques organiques et de matières minérales utilisé pour l'amendement des terres agricoles. - Compost de fumier

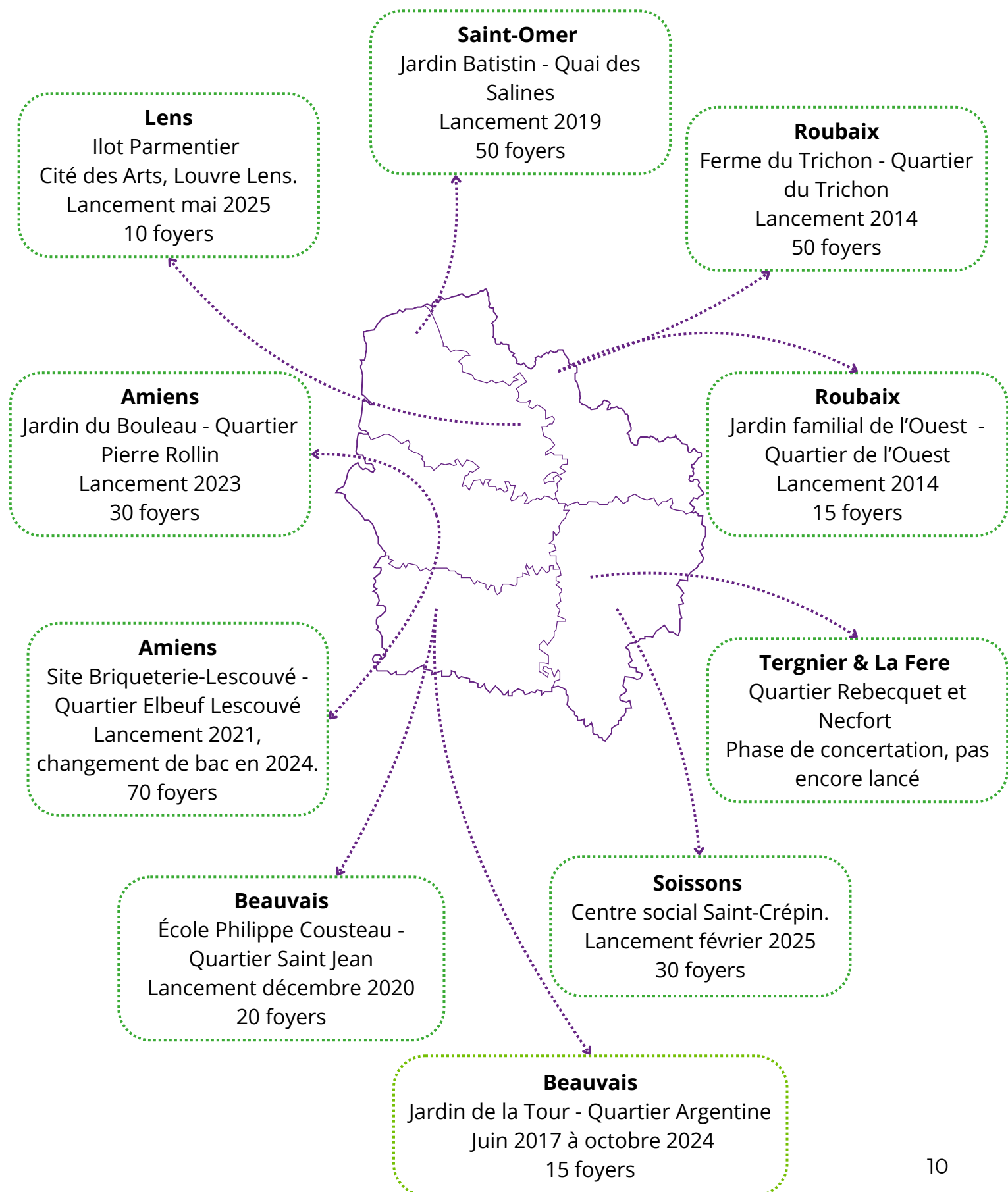
TRANSITION

Emprunt au latin classique transitio, 'action de passer'

Passage d'un état à un autre. Une transition brutale, rapide. Faire transition.

Manière de passer d'un raisonnement à un autre, de lier entre elles les idées que l'on exprime.

CARTE DES SITES DE COMPOSTAGE



PARTIE 1

LES PREMIERS PAS : DÉCOUVERTE ET ADOPTION

Tradition familiale vers le collectif moderne



Annie
Habitante



Centre social de
Saint-Crépin
Soissons



*Lorsque j'étais
petite, les restes
alimentaires
étaient pour les
chiens, les poules et
les lapins qui
servaient eux-
mêmes à nourrir la
famille.*

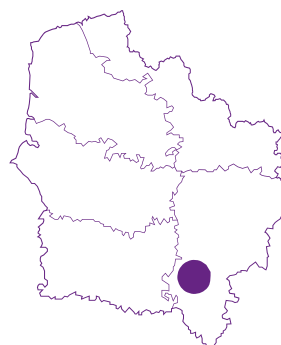


L'histoire d'Annie s'enracine dans une tradition familiale où rien ne se perdait : les restes alimentaires nourrissaient les chiens, mais aussi les poules et les lapins qui, à leur tour, alimentaient la famille. Cette économie circulaire ancestrale forge sa vision actuelle du compostage comme évidence naturelle plutôt qu'innovation moderne.

Confrontée à un jardin en friche et un composteur individuel inaccessible, Annie développait sa propre solution : déposer directement les épluchures dans les massifs de fleurs. Cette adaptation témoigne de sa détermination à maintenir ses pratiques environnementales malgré les contraintes matérielles.

L'installation du site de compostage partagé au centre social représente pour elle l'opportunité de "faire quelque chose de nouveau en collectif". Cette dimension sociale enrichit sa pratique individuelle antérieure. Son protocole domestique révèle son expertise : découper les biodéchets en petits morceaux, les faire sécher sur le rebord de fenêtre pour éviter jus et odeurs.

Sur site, Annie développe un rituel social : saluer l'équipe, déposer ses biodéchets, ajouter du broyat et prendre quelques minutes pour vérifier l'absence d'intrus comme le plastique. Sa participation à la vigilance collective témoigne de son appropriation du projet et de sa responsabilisation face à la qualité du compost produit. Son engagement illustre la continuité entre traditions rurales et innovations urbaines contemporaines.



Découverte fortuite et adoption progressive

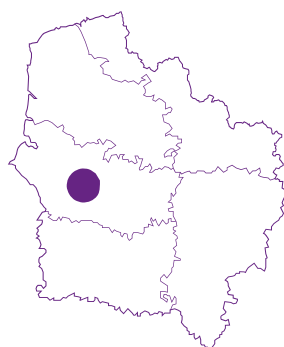
La découverte inopinée lors d'une promenade avec des amis illustre l'importance de la visibilité des sites de compostage. Situé à seulement 3 minutes à pied de chez lui, le site de Benjamin bénéficie d'une proximité idéale, facteur déterminant pour l'adoption de la pratique.

L'adhésion n'est pas immédiate : "Il m'aura fallu un peu de temps pour m'y mettre." Cette temporalité d'appropriation révèle que même la proximité géographique ne garantit pas l'engagement spontané. Depuis un an maintenant, Benjamin participe activement avec un protocole bien rodé : apport d'épluchures, coquilles d'œufs, végétaux, thé en vrac et café de capsules préalablement vidées.

Son rituel sur site témoigne d'une parfaite compréhension du fonctionnement : ouverture des cadenas, dépôt des biodéchets, mélange avec la matière sèche. Il revient mensuellement pour participer aux transferts, s'intégrant pleinement dans la vie collective du site.

Les bénéfices sont multiples et concrets : disparition des poubelles qui fermentent et sentent mauvais, compost disponible pour ses jardinières, rencontres avec d'autres personnes engagées dans des pratiques écologiques. Les barbecues organisés pendant "Tous au compost" renforcent la dimension conviviale.

Benjamin souhaite un accès à l'eau pour arroser le compost trop sec, amélioration technique qui optimiserait le processus. Son engagement parallèle à la LPO et Picardie Nature confirme sa sensibilité environnementale globale.



**Benjamin
Habitant**



**Site Briqueterie-Lescouvé
Quartier Elbeuf Lescouvé
Amiens**



*C'est en me
promenant avec
des amis que j'ai
découvert le site de
compostage situé à
3 minutes à pied
chez moi !*



De la timidité à l'engagement familial



Annelise
Habitante



Ferme du Trichon
Roubaix



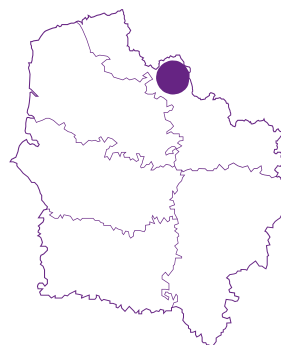
*Au début, j'étais
timide, maintenant
je suis plus assidue
et j'ai même
embarqué mon
conjoint et mes
enfants !*

Découvrant la ferme urbaine il y a cinq ans, Annelise renoue avec une pratique d'enfance où le compostage existait déjà, mais sans véritable utilisation du produit fini. Cette redécouverte lui révèle la dimension circulaire du processus : aujourd'hui, elle fait tremper ses peaux de banane pour arroser ses plantes, illustrant parfaitement l'économie circulaire domestique.

Sa conscience environnementale s'étend à l'alimentation : consommer des légumes locaux et cultivés de manière raisonnée, pas forcément 100% bio pour des raisons économiques, mais dans une démarche cohérente d'enrichissement des sols. Cette approche pragmatique révèle une écologie accessible et non dogmatique.

Chaque samedi, Annelise apporte ses restes de fruits et légumes préalablement découpés, facilitant ainsi le travail des référents et bénévoles. Cette attention aux détails témoigne de son respect pour le collectif et sa compréhension du fonctionnement du site.

Son évolution personnelle illustre la courbe d'apprentissage typique : d'abord timide, elle devient plus assidue et réussit même à embarquer conjoint et enfants dans l'aventure. Elle observe finement les résistances au changement : "D'abord, on observe de loin, puis on vient regarder de plus près, avant de participer activement." Sa stratégie d'influence passe par l'invitation de voisins aux ateliers de découverte organisés à la ferme.



Engagement récent malgré les contraintes

Participante active du Centre social depuis 10 ans, Dominique rejoint naturellement le site de compostage dès son lancement en février 2025, à la suite d'un atelier animé par Lionel. Sa motivation s'ancre dans une démarche écologique globale, cohérente avec ses autres pratiques comme l'utilisation minimale de sa voiture.

Son témoignage révèle les contraintes saisonnières du compostage. L'été devient plus difficile : prolifération de moucheron, odeurs plus marquées et production de jus dans le bio-seau rendent la pratique moins agréable qu'en hiver. Ces désagréments temporaires n'entament pas sa détermination mais soulignent les défis pratiques auxquels font face les composteurs.

L'hiver apporte ses propres difficultés : les pieds mouillés lors des jours de pluie rendent les trajets vers le site inconfortables. Cette réalité météorologique la fait aspirer à un aménagement couvert sur le site, amélioration qui faciliterait grandement la pratique régulière.

Malgré ces contraintes, Dominique maintient son engagement, illustrant la résilience nécessaire pour adopter durablement des pratiques écologiques. Son cas démontre l'importance de l'aménagement des sites pour favoriser l'assiduité des participants et réduire les freins liés aux conditions d'usage. Son approche de terrain questionne l'adaptation de l'infrastructure aux réalités climatiques et à la diversité des utilisateurs.



**Dominique
Habitante**



**Centre social de
Saint-Crépin
Soissons**



*Ce qui m'intéresse,
c'est le côté
écologique, au
même titre que
j'utilise très peu ma
voiture, je marche
beaucoup !*



DES ATELIERS
AUTOUR DU COMPOST
DANS TOUTE LA FRANCE !

TOUS au COMPOST !

12^{ÈME} ÉDITION

ENSEMBLE POUR
NOURRIR LE SOL !



du 29 mars
au 13 avril
2025

**12^e QUINZAINE NATIONALE
DU COMPOSTAGE
DE PROXIMITÉ**



PARTIE 2

L'ENGAGEMENT RÉGULIER : APPROPRIATION ET ROUTINE

Vision anti-gaspillage et synergies



Annick
Habitante



**Centre social de
Saint-Crépin
Soissons**



*Pour moi, même les
épluchures que je
ne mange pas, les
mettre dans une
poubelle qui sera
enterrée ou brûlée,
c'est du gaspillage.*

Le parcours d'Annick illustre l'adaptation aux changements de vie. Passée d'une maison individuelle avec compostage individuel à un appartement avec cour collective sans possibilité de compostage, elle saisit immédiatement l'opportunité offerte par le site du centre social de Saint-Crépin.

Sa philosophie anti-gaspillage guide ses actions : pour elle, enterrer ou brûler des épluchures constitue un gâchis. Ces ressources peuvent et doivent "retourner à la terre" via le compost. Cette vision circulaire s'accompagne d'une démarche globale de réduction des déchets, chez Annick, mouchoirs et serviettes en tissu remplacent les versions jetables.

L'installation de son bio-seau dans la cour collective témoigne de sa volonté de mobiliser les voisins, bien que ceux-ci n'aient pas encore adhéré au projet. Son ingéniosité se révèle dans l'ajout de plantes mangeuses de mouches pour réduire les désagréments liés au compostage.

Passionnée de jardinage, Annick développe une vision intégrée : elle souhaite voir naître un club de jardinage au centre social pour entretenir les jardinières, embellir l'espace extérieur et cultiver aromates et légumes utilisables par l'atelier cuisine du centre. Cette approche systémique révèle sa compréhension fine des synergies possibles entre compostage, jardinage et activités sociales.



Régularité et recherche de sens

Depuis 2019, Peggy a intégré le compostage dans son quotidien avec une régularité impressionnante. Chaque semaine, parfois tous les 15 jours, elle parcourt 10 à 15 minutes en voiture ou en bus pour rejoindre son site de compostage. Une fois sur place, le rituel est bien rodé : 5 minutes suffisent pour déposer ses biodéchets, ajouter les feuilles mortes mises à disposition, mélanger et faire le tri des indésirables comme le plastique.

Pour Peggy, le compostage dépasse largement la simple gestion des déchets. C'est une philosophie de vie dans laquelle elle continue d'évoluer. Elle trouve du sens dans cette pratique qui s'inscrit dans son engagement environnemental de longue date. D'ailleurs, depuis 2019, elle est bénévole chez Collembole, une association située à Beauvais qui oeuvre pour le compostage, la préservation du sol et lutte contre le gaspillage alimentaire, témoignant de sa volonté d'agir concrètement pour la planète.

Ce qui la motive particulièrement, c'est la dimension collective du projet. Le jardin de la tour, qu'elle fréquente en parallèle, lui offre des rencontres enrichissantes et une dynamique de groupe stimulante. Le compostage partagé devient ainsi un vecteur de lien social, où chaque geste individuel contribue à un projet commun porteur de sens écologique et humain.



Peggy
Habitante



Jardin de la Tour
Quartier Argentine
Beauvais



*En plus du compost,
je participe au
Jardin de la Tour.
Pour moi c'est
source de sens et de
rencontre car il y a
une bonne
dynamique
collective.*



Simplicité et plaisir quotidien



**Emilienne
Habitante**



**Jardin Batistin,
Quai des Salines
à Saint-Omer**

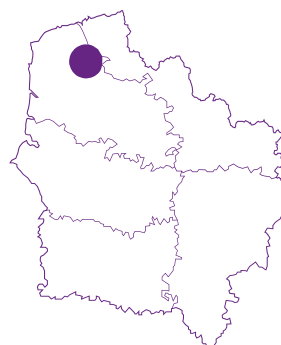


*Je composte car
c'est mieux que de
mettre à la
poubelle. C'est
aussi un plaisir car
en même temps, je
jardine et rencontre
du monde.*

À la retraite après une carrière d'agent d'entretien, Émilienne a trouvé dans le compostage une nouvelle source d'épanouissement. Depuis un an environ, elle participe avec Marcel et une autre dame à l'entretien régulier du site de compostage de Saint-Omer. Bien qu'elle ne consomme que peu de légumes, elle s'y rend consciencieusement 2 à 3 fois par mois, parcourant les 5 minutes nécessaires pour atteindre le site.

Sa motivation est simple et pragmatique : "c'est mieux que de mettre à la poubelle". Cette évidence écologique se double d'un plaisir réel, car le compostage s'accompagne pour elle de jardinage et de rencontres humaines. Le site devient un lieu de sociabilisation où les gestes environnementaux se mêlent aux échanges conviviaux.

Son engagement s'étend au-delà du compostage. Émilienne participe activement aux diverses activités proposées par le Centre social, témoignant d'une volonté d'implication dans la vie de son quartier. Cette approche globale illustre comment une pratique environnementale peut devenir un tremplin vers d'autres formes d'engagement citoyen, créant du lien social et renforçant le tissu associatif local.



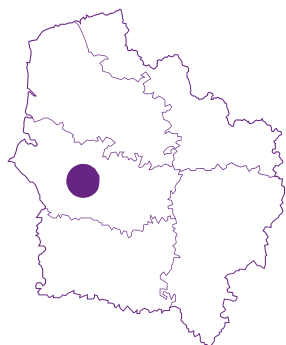
Persévérance malgré les contraintes d'âge

Danièle composte depuis une décennie, depuis l'existence du jardin et l'invitation de Sébastien. À 70 ans, elle se rend toutes les deux semaines sur site munie de son sac d'épluchures de fruits et légumes. Sa pratique s'adapte aux spécificités de chaque site : simple dépôt ou ajout de copeaux de bois selon les besoins.

L'âge impose ses limites. Si elle tente parfois de mélanger, la force physique manque pour accomplir cette tâche exigeante. Cette contrainte révèle les défis de l'accessibilité des sites de compostage pour les personnes âgées, population souvent très motivée mais physiquement limitée.

Sa motivation environnementale reste intacte : "Dès que j'ai eu la possibilité de trier les déchets, je l'ai fait. C'est un moyen pour moi d'améliorer les choses." Les bénéfices sont tangibles : sa poubelle se remplit moins, même si elle constate parallèlement la quantité d'emballages qu'elle aimerait réduire.

Paradoxalement, Danièle manque d'informations sur l'utilisation du compost produit : quand le récupérer, que récupérer, comment l'utiliser. Cette lacune souligne l'importance de l'accompagnement technique des participants. Elle apprécie néanmoins la participation importante, y compris de personnes sans jardin, et trouve du bonheur à cultiver des légumes qui lui rappellent son enfance.



**Danièle
Habitante**



**Site du Jardin du
Bouleau
Quartier Pierre
Rollin
Amiens**



Parfois, j'essaie de mélanger, mais ce n'est pas facile à 70 ans, ma seule limite est l'usage de la force physique !





Partageons nos pratiques !
Compostage-paillage-jardinage au naturel

11 > 26 octobre 2025

Ateliers • animations • visites



Des événements
partout en France
à retrouver sur
fetedusolvivant.org

Réseau
Compost
Citoyen



PARTIE 3

L'engagement renforcé : transmission et animation

Patience pédagogique et mobilisation



Christian
Référént de la
Biobox et du site de
compostage



Jardin familial de l'Ouest
Roubaix



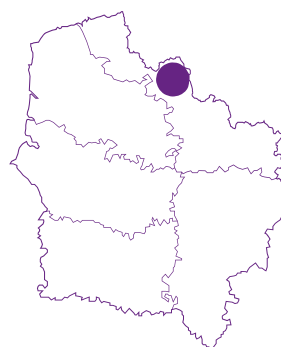
*Je sais que pour
convaincre il faut
du temps pour
s'approprier les
choses, les
vulgariser, les
transmettre.*

Retraité et président de la Maison du Jardin, Christian découvre le compostage par hasard grâce à un prospectus dans sa boîte aux lettres. Sans jardin et fort d'une expérience de voyageur, il saisit immédiatement l'opportunité de s'engager dans ce projet collectif.

Depuis un an, au jardin de l'Ouest, Christian passe au moins 1h30 à s'occuper de la bio-box et des bacs de compost. Sa motivation : rendre service à la communauté et partager avec d'autres tout en mobilisant de nouveaux participants.

Sa stratégie pédagogique repose sur la démonstration concrète : distribuer du compost pour les plantes d'intérieur, lier le site à un jardin pour montrer la beauté de la terre enrichie et l'abondance des récoltes. Cette approche pragmatique témoigne de sa compréhension fine des ressorts de la motivation humaine.

Christian incarne la patience éducatrice. Il sait qu'adopter de nouvelles habitudes demande du temps : s'approprier, vulgariser, transmettre, permettre l'assimilation et l'intégration. Sa préoccupation pour la visibilité du site - que les bacs soient visibles de l'extérieur - révèle sa stratégie de communication passive mais efficace pour susciter la curiosité et l'engagement.



Passion et militantisme actif

Amel incarne la passion du compostage depuis plus d'une décennie. Tous les 2 à 3 jours, elle effectue son rituel : verser ses déchets, les étaler, ajouter la matière sèche. Dix minutes qui rythment son quotidien et nourrissent sa philosophie de vie. Propriétaire de deux cochons d'Inde, elle composte les restes alimentaires qu'ils délaissent, optimisant ainsi chaque ressource.

Son engagement va bien au-delà du simple dépôt. Elle revient régulièrement pour aider Brigitte de Collembole à mélanger les bacs et entretenir le site. Cette implication s'inscrit dans un engagement citoyen plus large : elle anime bénévolement des cours de mathématiques à la Ludo planète et à l'association SIM, démontrant sa volonté de transmission et de partage.

Amel regrette amèrement la disparition du site au pied de son immeuble, qui constituait un véritable lieu de rencontre avec de nombreux ateliers autour de l'alimentation, du jardin et de la nature. Cette nostalgie la pousse à l'action : elle signe des pétitions et anime des actions d'information pour la réinstallation d'un nouveau site. Pour elle, composter n'est pas qu'un geste écologique, c'est une façon de prendre soin et de redonner à la nature ce qu'elle nous offre.



Amel
Habitante



Jardin de la Tour
Quartier Argentine
Beauvais



***Le compost c'est
redonner à la
nature et une façon
de prendre soin,
c'est devenu une
passion.***



Sensibilisation des jeunes générations



Ibrahima
Référént de site de
compostage



Ecole Philippe Cousteau
Quartier Saint-Jean
Beauvais



*C'est important que
les écoles
pratiquent plus le
compostage. Je
m'inquiète pour les
générations
futures.*

Depuis six ans, Ibrahima navigue entre deux sites de compostage : l'école Cousteau et le centre social Saint-Jean. Sept minutes de voiture suffisent pour rejoindre ces lieux où il consacre cinq minutes à déposer ses déchets de cuisine et de table, puis du broyat. Mais son engagement va bien au-delà de cette routine personnelle.

Référént des deux sites, Ibrahima revient régulièrement pour les entretenir et assurer leur bon fonctionnement. Sa mission prend une dimension éducative forte : sensibiliser les élèves constitue pour lui une priorité absolue. Il mène des actions auprès d'eux, convaincu que les écoles doivent davantage pratiquer le compostage. Cette vision s'enracine dans ses inquiétudes pour les générations futures.

L'esprit collectif guide ses actions. Il a proposé aux bailleurs d'installer un bio-seau pour récupérer les déchets de ses voisins et les déposer lui-même sur les sites. Malgré leur refus, il persévère dans sa démarche. Son rêve ? Avoir un composteur au pied de son immeuble et un jardin partagé. Il souligne l'importance de mieux informer les bailleurs pour qu'ils deviennent plus proactifs dans ces démarches environnementales et citoyennes.



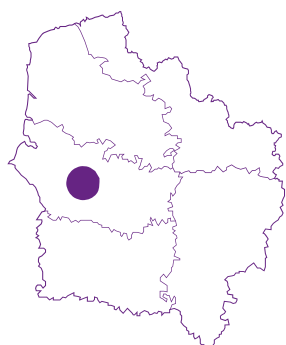
Transmission des pratiques naturelles

Animé par la volonté de revenir aux pratiques naturelles, Sébastien fabrique trois bacs de compost accessibles depuis le jardin partagé mais aussi de l'extérieur. Cette accessibilité double répond à sa stratégie de démocratisation : l'accès libre avec peu d'affichage favorise la transmission directe d'informations et de règles lors des rencontres fortuites.

Naviguant entre son jardin ouvrier personnel et le Jardin du Bouleau où il est référent, Sébastien s'y rend hebdomadairement. Il organise des temps d'animation pour l'entretien collectif du compost, transformant les corvées techniques en "moments de détente et plaisir". Seules les épluchures de fruits et légumes sont acceptées, règle respectée malgré l'affichage minimal.

Sa prise de conscience remonte à quinze ans : le compost surpasse les produits chimiques pour obtenir des cultures riches et solides. Cette conviction le pousse à militer activement pour changer les pratiques et habitudes, faisant du jardin un "espace de vie et de rencontres".

L'espace de stockage pour déchets verts complète l'installation. Estimant la participation à 30 familles d'après la vitesse de remplissage des bacs, Sébastien mesure concrètement l'impact de son action. Son approche pédagogique privilégie l'exemplarité et la démonstration pratique pour convaincre de l'efficacité des méthodes naturelles face aux solutions chimiques.



Sébastien
Référent de site



**Site du Jardin
du Bouleau
Quartier Pierre
Rollin
Amiens**



Il y a 15 ans, j'ai pris conscience que le compost était plus efficace que les produits chimiques pour des cultures riches et solides.



L'Université d'Automne du Réseau Compost Citoyen

Marseille
Du 25 au 27
novembre
2025

La prévention et gestion de proximité des biodéchets
peut-elle vraiment nourrir les sols ?

Formations professionnelles

Deux programmes au choix

- **Du compost au sol : clés pour comprendre, agir, sensibiliser.**

Connaitre le fonctionnement des sols pour comprendre les services qu'ils rendent et ainsi mieux les préserver, en sensibilisant les différents publics sur le jardinage sur sol vivant grâce à des outils d'animation spécialisés.

- **Compostage local et retour au sol : stratégie, qualité et enjeux à l'échelle du territoire.**

Faciliter une stratégie de retour au sol de qualité des biodéchets en intégrant le compostage de proximité dans les projets de territoires urbains ou ruraux liés à préservation et restauration des sols.

Formations créées par l'organisme de formation certifié Compostons.

Exposants

- Grilles d'exposition
- Stands
- Pitches



Soirée festive



Programme détaillé et inscription ici

PARTIE 4

L'EXPERTISE ET LE LEADERSHIP : RÉFÉRENTS ET CRÉATEURS

Évolution sur 20 ans vers l'expertise



Fabrice
Référént de site



Site Briqueterie-Lescouvé
Quartier Elbeuf Lescouvé
Amiens



*Il y a 20 ans, j'ai
commencé à
composter pour me
débarasser de ma
pelouse et de mes
déchets de jardins.
Jusqu'au jour où j'ai
appris que je
pouvais aussi y
mettre mes déchets
de cuisine.*

Fabrice incarne l'évolution du compostage sur deux décennies. Initié il y a plus de 20 ans via Amiens Métropole avec l'achat de son premier bac, qu'il utilise encore, sa pratique a considérablement évolué. Initialement motivé par l'évacuation de sa pelouse et ses déchets de jardin, la découverte du compostage des déchets de cuisine a révolutionné son approche.

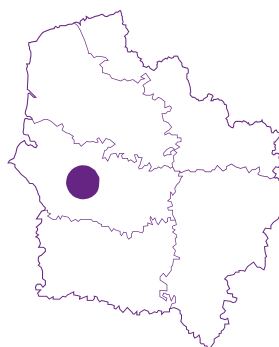
Il y a deux ans, la visite de rongeurs dans son composte individuel le rapproche du site de compostage partagé. D'abord simple coup de main, puis formation de référent, il assume aujourd'hui pleinement cette responsabilité bénévole depuis deux ans. Sa mission technique implique la gestion de l'équilibre entre les déchets de cuisine et la matière sèche pour éviter un compost trop sec ou humide, l'organisation des transferts qu'il transforme en moments conviviaux pour attirer du monde.

Fabrice s'étonne de la rapidité d'écoulement du compost produit, témoignant de l'appétence des participants. Il effectue également les réparations nécessaires, assurant la pérennité du site. Le compostage lui a fait prendre conscience de sa production d'emballages et l'a sensibilisé à la gestion de l'eau.

Sa pratique personnelle s'est sophistiquée avec l'intégration d'une étape de pré-compostage en tonneau avant transfert dans son bac classique utilisé comme bac de maturation. Ancien entraîneur sportif, il apprécie particulièrement la responsabilité partagée, l'investissement dans son quartier et les relations nouées, malgré ses difficultés à mobiliser pour les transferts.



Crédit photo Noémie Laval

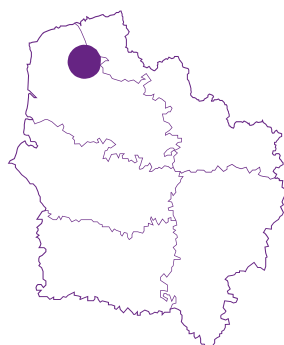


Initiateur et référent historique

Passionné de jardinage, Marcel incarne l'engagement citoyen total. Avec le Conseil citoyen, où il siège, il a initié la création du jardin partagé, puis l'installation des bacs de compost. Sa démarche de mobilisation s'est concrétisée par du porte-à-porte pour sensibiliser les habitants du quartier.

Aujourd'hui, une trentaine de personnes participent au projet, principalement des personnes âgées. En tant que référent de site, Marcel assure l'entretien régulier : il découpe les légumes entiers que les habitants déposent parfois, étale les apports et ajoute du broyat. Son expertise et sa disponibilité garantissent le bon fonctionnement du site.

Mais Marcel regrette l'évolution sociale du quartier. La rénovation de l'immeuble d'en face a cassé les habitudes conviviales : les quatre personnes âgées qui se retrouvaient pour boire le café ne viennent plus, la fête des voisins a été annulée. Cette nostalgie ne l'empêche pas de poursuivre ses actions éducatives. Il aide l'école locale avec son potager, explique le compostage aux enfants et a même construit un hôtel à insectes. Marcel représente cette génération de citoyens engagés qui transmettent leurs savoirs et créent du lien social autour de l'environnement.



Marcel
Référent de site



Jardin Batistin,
Quai des Salines
Saint-Omer



Je déplore le manque de moments conviviaux au jardin. Avant la rénovation du quartier, quatre personnes âgées venaient boire leur café au jardin. Elles ne viennent plus.



Innovation et projets connexes



Jérémie
Référént de la
Biobox et du site de
compostage



Ferme du Trichon
Roubaix



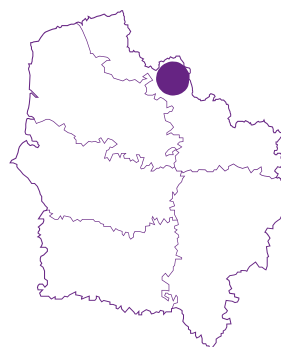
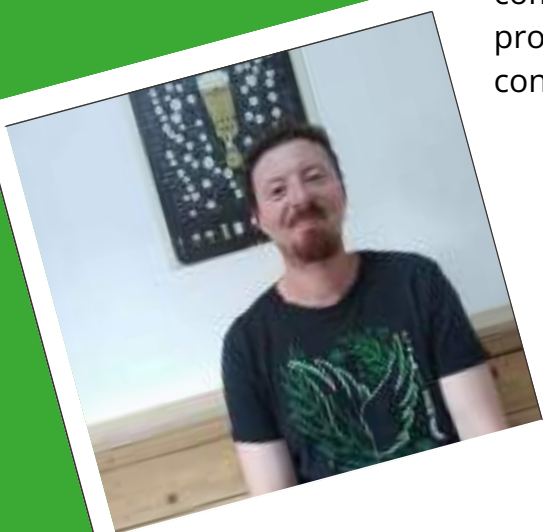
*Je suis brasseur
composteur.
Je sais bien qu'il est
difficile de
composter partout.
Il y a de plus en plus
de logement et un
manque de place.*

Multi-casquettes à la ferme du Trichon, Jérémie coordonne avec deux camarades la bio-box en lien avec la Maison du jardin. Sa mission : vider les contenants dans les bacs d'apport puis de maturation, trier les apports, s'assurer de la disponibilité d'espace et maintenir un stock de matière sèche suffisant.

Ce site original mélange particuliers et professionnels : habitants, restaurateurs voisins, professeurs et assistantes maternelles y déposent leurs biodéchets. Malgré quelques confusions occasionnelles où certains prennent la bio-box pour une poubelle classique, seuls les déchets de cuisine et de table sont acceptés.

La transformation personnelle de Jérémie illustre l'impact du projet : ancien "jeteur" de déchets alimentaires, il a pris conscience de l'absurdité de brûler ces ressources utilisables pour produire d'autres légumes. Sa vision prospective l'amène à imaginer une collecte directe des biodéchets chez l'habitant, réponse à la densification urbaine et au manque d'espace.

L'animation constitue un pilier du projet : rencontres du vendredi-samedi, fêtes avec les jardins partagés, afterworks compost organisés par la Maison du jardin. Formé guide-composteur, Jérémie a développé ses compétences jusqu'à encadrer un chantier d'insertion. Son projet de houblon en partenariat avec un brasseur local concrétise sa vision d'économie circulaire locale.



PARTIE 5

LA VISION SYSTÉMIQUE : PROFESSIONNELS ET ÉLUS

Portage associatif et innovation



Nicolas
Fondateur de
l'association
Re-cycle
Maître Composteur



Lens



Le bailleur souhaite développer un site démonstrateur et innovant, par exemple en faisant passer des tuyaux d'eau pour le chauffage dans les bacs d'apport.

Fondateur de l'association Re-cycle, Nicolas a accompagné le lancement du site de compostage de l'îlot Parmentier en mai 2025. Dimensionné pour plus de 100 familles, ce projet ambitieux a démarré par une inauguration festive et conviviale, mêlant animation sur la prévention des déchets, distribution de bio-seaux et formation aux bons gestes.

Le site, composé de quatre bacs (deux d'apport, un de maturation, un de broyat), présente une conception évolutive avec la possibilité d'ajouter deux bacs supplémentaires. Seuls les résidus de cuisine sont officiellement acceptés, bien que des restes de repas et de la tonte soient parfois déposés sans poser de problèmes majeurs.

Nicolas et son équipe assurent un suivi hebdomadaire complet : retrait des indésirables, fragmentation des gros résidus, étalement de la matière et ajout de broyat. Leur mission dépasse l'entretien technique pour inclure l'animation et la formation de nouveaux référents. Le caractère innovant du projet séduit le bailleur, qui imagine des améliorations techniques comme l'installation de tuyaux de chauffage dans les bacs.

L'enjeu économique motive de nombreux habitants aux moyens limités qui jardinent et voient dans le compost une ressource précieuse. L'objectif reste d'accroître la participation par du porte-à-porte, des panneaux d'affichage et une animation personnalisée du site.



Vision politique et transformation sociale

Professionnelle du logement social, Véronique observe depuis des années les dynamiques territoriales autour de la gestion des biodéchets. Son constat est sans appel : les communautés de communes rurales se montrent bien plus actives que les grandes communes urbaines. Cette différence s'explique par "la fibre écologique" plus développée en milieu rural et surtout par une organisation établie qui permet d'affecter un employé communal à l'entretien régulier des composteurs.

Selon elle, cette question des moyens humains constitue l'enjeu central. Là où les grandes communes manquent de personnel, l'animation et l'entretien des sites deviennent problématiques. Or, au-delà de l'aspect technique, le référent ou l'employé municipal joue un rôle crucial de communication auprès des habitants. Sans cette présence humaine, impossible de mobiliser durablement les participants.

Véronique s'interroge sur les meilleures stratégies d'information et de sensibilisation face aux enjeux du dérèglement climatique et de la transition écologique. Son expérience lui a appris l'importance de la concertation préalable : sondages avant installation, distribution de flyers, actions lors d'événements écologiques. Ces démarches de co-construction favorisent l'appropriation citoyenne des projets.

Son expertise souligne un facteur souvent négligé : l'attractivité des sites. Pour faciliter la participation des habitants, les espaces de compostage doivent être propres, accueillants et pratiques. Cette exigence qualitative conditionne la réussite des projets et révèle l'importance d'une approche globale associant technique, animation et aménagement.



Véronique
Responsable de
Développement
Local DPRO à
l'OPAC de l'Oise



Beauvais



***Il est essentiel de**
consulter les
habitants en amont
et d'assurer un
accès facile et
pratique aux sites.*



Déploiement territorial et stratégie



Sébastien
Chargé de mission
tarification incitative
et biodéchets à la
CAPSO
Maître Composteur



Saint-Omer



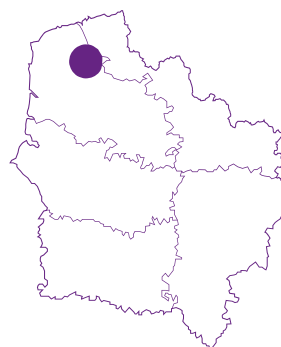
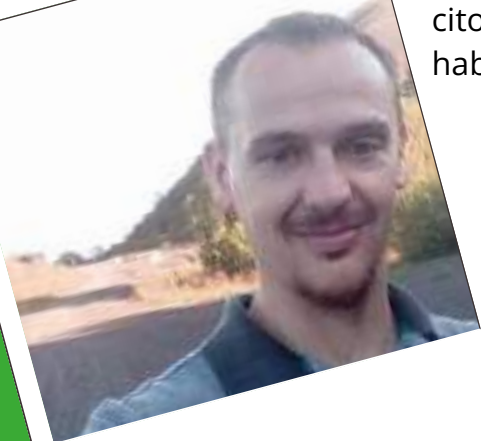
*L'ambition est de
créer un réseau de
référents de site
durable. L'objectif
est que le compost
devienne un levier,
un outil de
citoyenneté qui
améliore le cadre
de vie."*

Déployant le compostage partagé depuis 2009, Sébastien pilote aujourd'hui 60 sites sur le territoire de la CAPSO, Communauté d'Agglomération du Pays de Saint-Omer. Cette expansion s'inscrit dans une stratégie globale incluant compostage individuel, points d'apport volontaire et tarification incitative effective dès janvier 2026. L'objectif ambitieux vise à minima un site de compostage collectif par commune d'ici 2027.

L'approche technique s'appuie sur des composteurs en bois de 700 ou 1000 litres, modulables jusqu'à 3000 litres, et des bio-seaux distribués aux habitants. Les biodéchets autorisés se limitent aux résidus de cuisine et de table, excluant viande et poissons. Quatre guides-composteurs assurent une visite hebdomadaire : contrôle du tri, retournement des bacs, transferts et apport de broyat.

La dimension humaine reste centrale avec la volonté d'identifier 1 à 2 référents par site, formés en interne ou par des organismes externes. Cette approche vise à créer un réseau durable et autonome. La communication multi-canal (porte-à-porte, temps conviviaux, sessions techniques) implique souvent les maisons de quartier.

Sébastien observe paradoxalement une meilleure implication dans les quartiers populaires que dans les milieux aisés. Son ambition dépasse la simple gestion des déchets : faire du compost un véritable outil de citoyenneté qui améliore le cadre de vie et fédère les habitants autour d'un projet commun.



Vision politique et transformation sociale

Accompagnée par le syndicat de traitement territorial, la Communauté d'Agglomération de Linda fait le pari ambitieux du "100% compostage" : individuel, partagé et autonome en établissement. L'objectif ? Plus de 70 composteurs partagés pour répondre à l'enjeu réglementaire. Son service de deux personnes s'attaque d'abord au compostage individuel : 1800 composteurs distribués depuis 2023, formation d'un guide et d'un maître composteur, trois élus référents formés.

Courant 2024, Linda lance le compostage partagé selon une ligne directrice claire : expérimenter dans les quartiers prioritaires en s'appuyant sur les structures existantes - centres sociaux, associations, chantiers d'insertion, médiateurs. Cette stratégie du "démarrer sur le côté social" se heurte rapidement aux obligations administratives : demandes d'autorisation, validations d'implantations qui freinent le déploiement effectif.

L'exemple de Tergnier illustre ces défis. Le quartier Roosevelt, initialement choisi pour ses points d'apport volontaires existants, est finalement écarté à cause du renouvellement urbain en cours mais ne tombe pas aux oubliettes car l'implantation des sites sera pensée dans l'aménagement global du quartier. Le choix se reporte sur Rebecquet, avec ses 5-6 jardins partagés déjà équipés de bacs de compost, et Necfort à La Fère, où l'espace de vie social dynamise déjà le quartier.

Sa méthode reste constante : porte-à-porte avec médiateurs, réunions au pied des immeubles, ateliers lors des fêtes de quartier. L'entretien sera assuré par un chantier d'insertion local, sous réserve d'identifier des habitants-référents. Linda incarne cette approche territoriale qui fait de la contrainte réglementaire une opportunité de transformation sociale.



Linda
Animatrice
environnement
Communauté
d'Agglomération
de Chauny
Tergnier La Fère



Chauny Tergnier
La Fère



*Essayer de faire
changer les
mentalités des
gens, faire naître de
plus en plus de
déclics. Chaque
geste compte, il
faut y aller.*



Vision politique et transformation sociale



Magdalène
6ème adjointe au
Maire, chargée du Zero
Déchet, du
patrimoine bâti, de
l'éclairage public



Roubaix



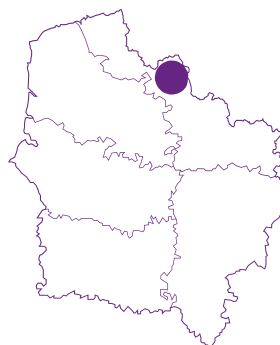
*Je place le citoyen
au coeur du bon
fonctionnement des
sites de
compostage car
c'est un lieu qui
permet de tisser du
lien.*

L'évolution de Magdalène illustre parfaitement la transformation que peut opérer l'engagement environnemental. Passée de la surconsommation au zéro déchet, elle incarne un changement radical de mode de vie guidé par l'esprit de communauté, la convivialité et la reconnexion avec la nature.

Le compost la fascine littéralement : processus de décomposition, biodiversité impliquée, utilisation pour enrichir les sols. Elle y voit un véritable cercle vertueux qui dépasse la simple gestion des déchets. Cette passion l'amène à placer le citoyen au cœur du dispositif, reconnaissant dans le compostage partagé un formidable outil de création de lien social.

Son parcours d'ancienne bénévole devenue élue témoigne d'une montée en responsabilité. Dans ses nouvelles fonctions, elle privilégie l'autonomisation citoyenne, laissant un maximum de place aux habitants et aux acteurs de terrain tout en essayant de leur donner les moyens nécessaires pour réussir.

Réaliste, Magdalène reconnaît les difficultés de mesure des impacts, notamment après les perturbations liées au COVID qui ont affecté l'accessibilité des Biobox. Malgré sa conscience du dérèglement climatique, elle reste optimiste face à la mobilisation des associations et structures territoriales. Son objectif modeste mais pragmatique : toucher 10% des habitants constituerait déjà "une belle victoire".



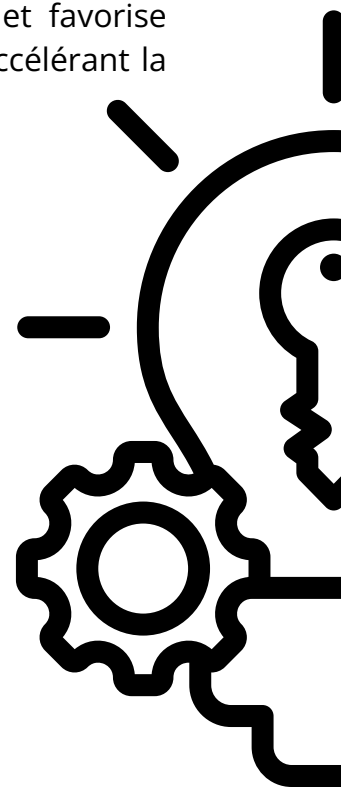
CONCLUSION

Les moteurs de l'engagement citoyen

Ces témoignages révèlent que le compostage partagé dépasse largement la simple gestion des déchets organiques. Il constitue un véritable catalyseur d'engagement citoyen aux multiples facettes. Les motivations des participants s'articulent autour de trois axes principaux : **la conscience écologique** (éviter le gaspillage, "redonner à la nature"), **la recherche de lien social** (rencontres, dynamiques collectives, agir ensemble, transmettre et coopérer), et **les bénéfices pratiques** (réduction du volume de poubelle, production de compost pour le jardinage).

L'engagement s'inscrit souvent dans une démarche environnementale plus large : utilisation minimale de la voiture, réduction des emballages, jardinage écologique, alimentation durable et consommation responsable. Cette cohérence globale renforce la durabilité de la pratique et favorise l'évolution vers d'autres formes d'engagement citoyen tout en accélérant la mise en œuvre de la transition écologique sur le terrain.

Idées



Les facteurs de réussite des sites

La proximité géographique constitue un prérequis évident mais non suffisant. La plupart des participants parcourent moins de 15 minutes pour accéder à leur site, confirmant l'importance de la desserte. Cependant, **la qualité de l'animation et de l'accompagnement par des professionnels formés** s'avère déterminante : présence de référents dûment formés, organisation de temps conviviaux, communication de proximité.

L'accessibilité technique et sociale joue un rôle crucial. Les sites les plus performants proposent des aménagements adaptés avec un matériel de qualité (accès facilité, outils disponibles, signalétique claire) et développent des stratégies d'inclusion pour différents publics : personnes âgées, familles, habitants sans jardin. L'intégration dans des lieux déjà fréquentés (centres sociaux, jardins partagés, écoles) facilite l'appropriation.

Les défis à surmonter

Les témoignages identifient plusieurs **obstacles récurrents** : **contraintes saisonnières** (moucheron l'été, conditions météorologiques), **limitations physiques** pour certains publics, besoins **d'aménagements complémentaires** (points d'eau, abris).

La mobilisation et la fidélisation restent des enjeux majeurs. Si l'intérêt initial est souvent présent, le passage à la pratique régulière demande du temps et un accompagnement adapté. Les référents soulignent l'importance de la patience et de la pédagogie pour faire évoluer les mentalités et les habitudes. Il est à noter qu'un groupe de bénévoles, même très investi, peut difficilement se suffire à lui-même. Il est d'ailleurs mentionné dans la réglementation que chaque site de compostage doit être supervisé, à minima, par un guide composteur, lui-même en lien avec un maître composteur.



Clés

Impacts sur la qualité de vie et le territoire

Le compostage partagé génère des **effets systémiques positifs sur les territoires**. Il renforce le **tissu social local**, crée des **espaces de rencontre** et d'échange, développe **l'entraide de proximité**. L'amélioration du cadre de vie passe par **l'embellissement des espaces**, la **création de jardins** qui favorisent l'accueil de la biodiversité qui rend **les territoires plus résilients face aux risques climatiques**, la **sensibilisation environnementale**.

L'effet d'entraînement s'observe fréquemment : les **participants deviennent prescripteurs** auprès de leur entourage, **s'engagent dans d'autres projets environnementaux** ou associatifs, développent de nouvelles **compétences** (jardinage, animation, formation).

Réseau
Compost
Citoyen



Hauts
de France

REJOIGNEZ LE RÉSEAU DES PROFESSIONNELLS DU COMPOSTAGE DE VOTRE RÉGION !

Le Réseau Compost Citoyen
Hauts de France rassemble les
acteurs du territoire engagés
pour développer la prévention
et la gestion de proximité des
biodéchets

Associations

Entreprises

Collectivités

Particuliers



Pour amplifier le déploiement du compostage partagé en Hauts-de-France, plusieurs leviers d'action se dessinent :

Le compostage de proximité regroupe le compostage individuel, le compostage partagé en pied d'immeuble ou de quartier et le compostage autonome en établissement. Le compostage partagé est un formidable vecteur pour donner du sens et mobiliser collectivités, acteurs du territoire et citoyens.

L'avenir du compostage dans notre Région dépend de trois forces complémentaires :

La mobilisation citoyenne : moteur essentiel, elle démontre l'envie d'agir pour donner une fin qui a du sens à ses déchets alimentaires et tisser du lien social autour de pratiques concrètes.

À travers ce recueil, nous avons constaté que les **moteurs de l'engagement citoyen** sont la conscience écologique, le lien social et les bénéfices pratiques que les habitants retrouvent en compostant.

Composter pour des habitants, c'est rencontrer ses voisins, améliorer son cadre de vie, participer au développement d'initiatives locales, transmettre et monter en compétences et développer une résilience face aux risques climatiques.

Le compostage partagé en Hauts-de-France ne repose pas uniquement sur des solutions techniques, mais surtout sur une **dynamique collective**. Les expériences partagées montrent que l'animation sociale, la formation et l'accompagnement humain sont de véritables piliers de réussite et de durabilité des sites.



L'engagement des collectivités, bailleurs et acteurs de territoire : indispensables pour soutenir les référents dans la durée, dépasser leurs limites et garantir une structuration pérenne.

Pour amorcer et pérenniser la mobilisation citoyenne, il est nécessaire d'**impliquer tous les acteurs** : collectivités, bailleurs, établissements scolaires, associations et structures d'accompagnement au déploiement du compostage. Chacun a son rôle à jouer.

Impliquer les acteurs nécessite que ceux-ci soient formés sur l'importance du compostage dans les collectivités, chez les bailleurs et dans les structures qui accompagnent, mais cela nécessite également de **former des référents de site** de compostage chez les habitants. Une fois les référents formés, il faut également les **accompagner dans la pratique**. Cela passe par la proximité géographique des installations et leur accessibilité. Un site de compostage proche de chez soi, visible et facile d'accès, donnera envie de composter et facilitera le passage à l'action. Adapter les sites aux usages est une clé de réussite : les sites fonctionnant le mieux sont des **sites accessibles à tout le monde**, dotés d'un abri, d'une signalétique claire et d'innovations techniques.

Enfin, les **animations conviviales** autour du site de compostage et la communication locale sont indispensables pour donner envie, associer des images positives et inciter au compostage.

Les défis à relever répertoriés dans les témoignages sont les contraintes saisonnières et les aménagements des sites, la fidélisation des participants, l'inclusion de tous les publics et la formation. Pour réussir des projets de compostage en pied d'immeuble, les collectivités doivent garder ces points de vigilance en tête.

Il existe des spécificités observées dans les QPV autour du compostage partagé. Faire du compostage en QPV sert de levier de cohésion sociale. Les QPV disposent également de structures spécialisées dans la médiation dont les collectivités peuvent se saisir pour répondre aux freins communément soulevés par le compostage. Enfin, montrer l'exemple par les habitants en valorisant leur engagement est un puissant moteur de transformation et d'implication citoyenne.

L'accompagnement du RCC : par l'organisation et le cadrage de la formation, la mutualisation des expériences, la mise en réseau et le plaidoyer auprès des institutions, le Réseau Compost Citoyen agit comme catalyseur et soutien des initiatives locales.

Le RCC renforce l'accompagnement humain essentiel à tout projet de déploiement de compostage de proximité. Le RCC et ses adhérents portent des actions de formation, d'animation, et de soutien et pérennisation de l'implication des référents de site de compostage dans la durée.

Le RCC permet à ses adhérents de **mutualiser les pratiques, donner de la visibilité aux actions de chacun, valoriser les réussites**, avoir des espaces d'échanges et de retours d'expérience pour améliorer la compréhension et la pratique du compostage.

Adhérer au RCC, c'est :

- Bénéficier d'un **appui collectif** (partage d'outils, retours d'expériences, formations).
- Valoriser et **rendre visibles ses actions** à l'échelle régionale et nationale.
- Contribuer à une **dynamique citoyenne et institutionnelle** pour faire du compostage de proximité une solution structurante et reconnue.

Ensemble, citoyens, collectivités et acteurs du territoire peuvent amplifier la transition vers une gestion locale et durable des biodéchets. Le RCC est là pour accompagner, fédérer et donner à chacun les moyens d'agir.



**Compostage partagé :
réglementation & opportunités**



Présenté par Joséphine Halle
Maître compostrice
Les Recyclettes

Pour aller plus loin

**Découvrez le replay
des webinaires**

La mobilisation citoyenne



Présenté par François Garnier
Compost Tout



**Quel cadre de formation à la
pratique du compost ?**



Présenté par Cécile Sautereau
Chargée de mission dispositif PG-prox
Réseau Compost Citoyen national

**L'économie circulaire dans le
compostage partagé**



Présenté par Anthony JAUGEARD
Consultant expert en économie
circulaire

Chaîne Youtube

Réseau Compost Citoyen Hauts-de-France



**Les solutions complémentaires
au compostage partagé**



Présenté par Camille PLARD
Directrice Adjointe Transition écologique
Ville de Roubaix



Projet mené par



Notre site internet



<https://hautsdefrance.reseaucompost.org/>

Et le soutien financier de :



Direction régionale de l'Environnement, de l'Aménagement et du Logement

Avec la contribution de :



Et le soutien de :





COMPOSTAGE PARTAGÉ ET MOBILISATION CITOYENNE DANS LES QUARTIERS PRIORITAIRES DE LA VILLE

Ce recueil regroupe des témoignages de personnes qui compostent leurs biodéchets dans les quartiers prioritaires de la ville. Il a pour vocation de montrer que le compostage partagé est un puissant levier d'engagement citoyen, quel que soit le degré de pratique des habitants et habitantes interrogés. Il vous donnera également les clés sur le déploiement et l'utilisation de sites de compostage de quartier.

<https://hautsdefrance.reseaucompost.org/>

